

环纹箬鲷 *Brachirus annularis* Fowler (图 II-94)

Brachirus annularis Fowler, 1933, *Proc. Acad. Nat. Sci. Philad.* 85: 346, fig. 99 (台湾省); 李思忠, 1981(2), 鱼类学论文集 I: 16 (亚热带); 李思忠等, 1987, 中国鱼类系统检索: 507, 图 2602 (南海北部)。

Synaptura nebulosa Chen (陈兼善) & Weng (翁廷辰), 1965, *Biol. Bull. Dep. Biol. Tunghai Univ.* 27: 38, fig. 52 (东港)。

Synaptura annularis, Shen (沈世傑) & Lee (李建兴), 1981, *Bull. Inst. Zool. Acad. Sinica* 20(2): 35, fig. 11 (东港)。

别名: 云斑鲷沙(陈兼善, 1969); 环纹箬鲷(李思忠, 1987)。

标本 3 尾, 依 Fowler (1933) 及陈兼善与翁廷辰(1965)及沈世傑与李建兴(1981)。体长 132—139 毫米; 采自台湾省东港等。

背鳍 70—71; 臀鳍 57—59; 胸鳍 5—6; 腹鳍 5; 尾鳍 17—18。侧线鳞 77—85; 鳃耙约 4+8。

体长为体高 2.8—2.9 倍, 为头长 5.3—5.4 倍; 头长为吻长 4—4.3 倍, 为眼径 6.5—7.7 倍, 为上颌长 3.2 倍, 为背、臀鳍条长 1.8 倍, 为胸鳍长 6.5—8 倍, 为腹鳍长 3 倍, 为尾鳍长 1.2 倍。

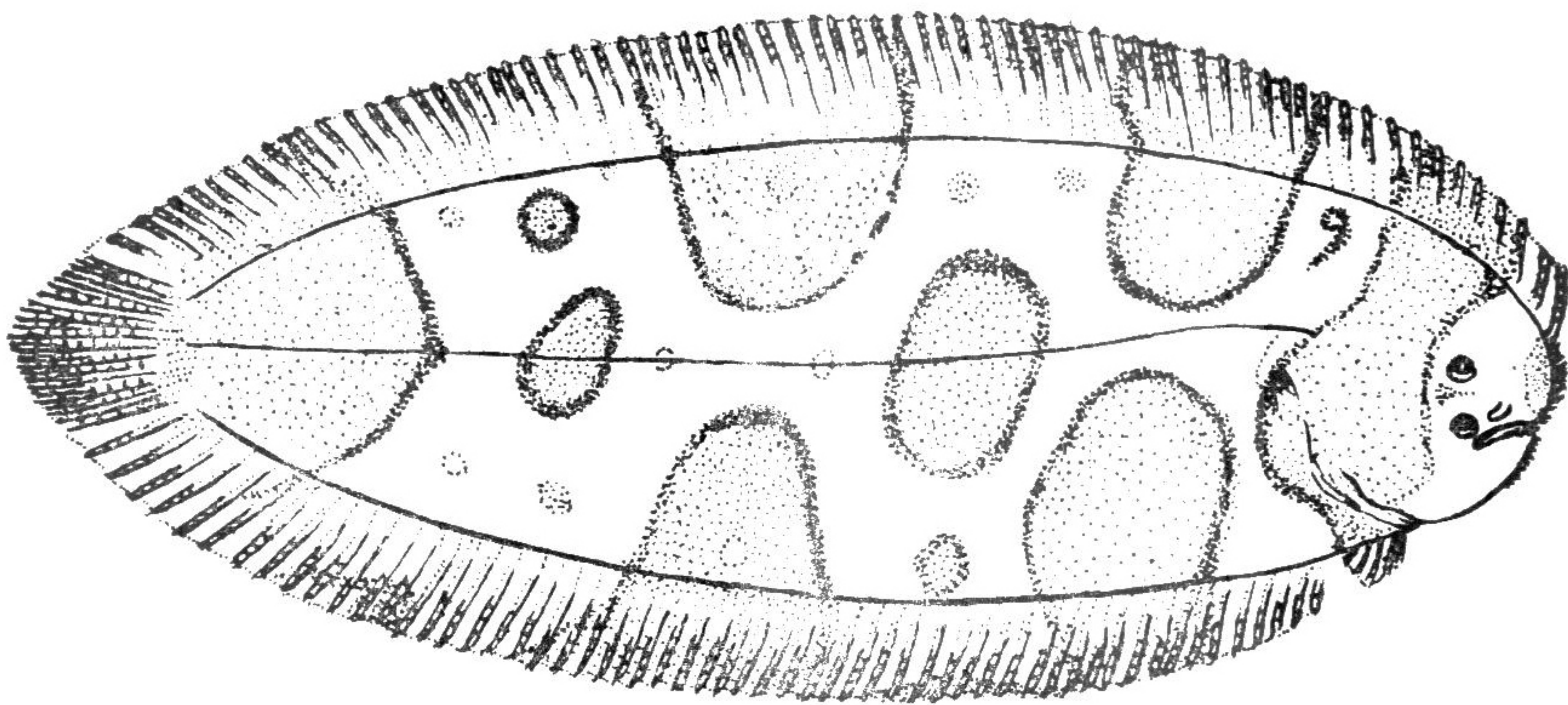


图 II-94 环纹箬鲷 *Brachirus annularis* Fowler, 1933
体长 132 毫米, 采自台湾海区(依 Fowler, 1933; 稍作修改)

体长椭圆形, 侧扁, 多肉, 头小。吻长为眼径 1.5—2 倍。两眼小, 上眼约 1/4 位下眼前方, 下眼距口近。眼间隔宽约等于眼径, 有鳞。右侧前鼻孔短管状, 后鼻孔有一皮瓣。左侧鼻孔位毛状皮突间。口前位, 中等大, 稍弯曲, 达下眼中部或前 1/3 下方。上唇不显著蒙下唇。左侧两颌有小牙。鳃盖膜在鳃峡下方相连, 游离。鳃耙退化, 绒状。下眼窝径为鳃丝长 1.25 倍。

鳞小, 粗糙, 两侧均有栉鳞; 鳞基端有 4—5 辐状纹; 栉刺有 3—4 横行, 后端有 5—8 个

强栉刺;环纹细弱;侧线鳞为圆鳞。侧线到背鳍基有鳞 29 行,到臀鳍基有 37 行;诸鳍基多少有鳞。左侧鳞栉刺弱;头下缘及鳃盖缘有许多短绒状突起。两侧侧线侧中位,直线形。

背鳍始于上眼正前方吻端;背、臀鳍鳍条不分枝(但陈、翁的鱼图鳍条分枝),与尾鳍相连。胸鳍退化;右胸鳍约有 6 小鳍条,上缘有膜连鳃盖膜,第一鳍条最长;无左胸鳍。腹鳍对称,鳍条亦不分枝。尾鳍圆形,鳍条末端分枝。

右侧淡黄褐色,沿背、臀鳍及尾鳍基为淡黄色,有 5 个较体色稍暗而边缘为棕褐色宽纹环绕的大斑;有一棕褐色纹自上眼前方到吻前上缘,向下到吻端;另一棕褐色纹横越上下眼后方到头背缘及下颏;第 3 纹横越鳃盖骨上方和邻鳃孔后方。躯干及尾部有 7 个较体色稍褐而边缘为棕褐色环纹的大斑;其中在侧线上下各有 2 个这样大斑;另一斑位体后端;另 2 斑位侧线中部,前斑约为后斑 2 倍,中间尚有 2 小斑;5 大斑间尚各有 1—2 小斑。奇鳍边缘较暗,在背、臀鳍边缘五大斑间各有一半环状斑。尾鳍上下缘亦多少呈棕褐色斑状。

正模体全长 151 毫米(体长约 132 毫米),1908 年 11 月 5 日采自台湾附近水深 270.84 米的海底,一副模同上。1965 年 3 月陈兼善、翁廷辰在东港又采得一尾体长 137 毫米标本,曾定名为云斑鳎沙 (*Synaptura nebulosa*) 现知为环纹箬鳎的异名。1975 年 3 月沈世傑等又自东港得一尾体长 139 毫米标本。

分布于台湾省南部东港等海区。

纵带箬鳎 *Brachirus swinhonis* (Steindachner)

Synaptura swinhonis Steindachner, 1867, *Sber. Akad. Wiss. Wien.* 55: 586 (香港)。

Brachirus swinhonis, Bleeker, 1873, *Ned. Tijdschr. Dierk.* 4: 233 (中国); Wu (伍献文), 1932, *Poiss. Hétérosomes Chine*: 126; Fowler, 1934, *Hongkong Nat.* 5(2): 148 (香港)。

别名: 南海连鳍鳎(成庆泰, 1963)。

无标本。依 Fowler (1934) 转记 Steindachner (1867) 的描述: “体全长为体高 3 倍,为头长 4 倍。眼小,头长为眼径 10 倍。侧线鳞 120 (体部有 95), 右侧被栉鳞,左侧被圆鳞。背鳍 72。臀鳍 57。胸鳍 6, 头长为胸鳍长 5 倍。体右侧暗棕褐色,沿体全长中部有一纵带状长黑斑。鳍条末端白色,背、臀鳍边缘稍下方为蓝黑色带纹状。体长 46 毫米。采自香港”。

Chabanaud 曾认为此种鱼与无斑连鳍鳎 (*Synaptura aspilos* Bleeker) (即无斑箬鳎)很相近。

附: 下列 4 种我国可能亦产: ① 拟异鳞箬鳎 (*Brachirus panoides* “Bleeker”): 体长为体高 2.2—2.7 倍; 左胸鳍较右胸鳍长; 右胸鳍长约等眼径, 黑色; 背鳍 70—82; 臀鳍